

발달이 늦은 아이, 발달이 지연되는 아이





발달단계에서 부모의 역할은 무엇일까요?



영·유아의 발달단계를 엘리베이터에 비유한다. 아이들은 성장 엘리베이터를 타고 올라가다가 각 층에서 멈춰 새로운 기술을 배운다. 적당한 양의 보살핌과 좋은 영양이나 건강이 주어지면 아이는 다음 층으로 올라가고, 부모 등 돌봐주는 사람과의 상호작용이 신속하고 풍부하게 일어나면 아이는 훨씬 더 많은 기술을 배운 채 성장 엘리베이터를 타게 되며 다음 학습 단계로의 상승이 훨씬 원활해진다. 그 만큼 유전적인 요인 외에 부모의 사랑, 관심, 보살핌이 영·유아의 발달에 큰 영향을 미친다. 만약 엘리베이터가 정상속도보다 너무 느리게 올라가거나 한 층을 건너뛰고 다음 층으로 너무 빠르게 움직일 경우에는 발달의 문제를 의심해야하며 전문가와의 상담이 필요하다.

출처: 중앙일보시사미디어(2006). 우리 아기. p.12-14.



일반적 발달의 원리

- 발달의 각 영역은 서로 관련되어 있습니다.
- 각 발달영역마다 민감한 시기가 있습니다.
- 발달의 속도는 일정하지 않습니다.
- 발달에는 개인마다 차이가 있습니다.
- 발달은 이전 발달에 기초하여 누적됩니다.
- 발달에는 순서가 있으며, 그 순서는 일정합니다.



신체/지각 발달지표

출생~6개월

- 반사가 줄어든다.
- 고개를 들 수 있으며 구르고, 사물을 향해 손을 뻗는다.
- 입으로 대상을 탐색한다.
- 엄마의 얼굴을 인식한다.

7개월~12개월

- 혼자서 앉기, 기기, 걷기를 한다.
- 균형을 잃지 않기 위하여 예상하는 자세 적응을 한다.
- 다양한 감각(시각, 청각, 촉각) 관계를 숙달한다.



13개월~18개월

- 걸음걸이의 균형이 잡힌다.
- 협응능력이 향상되어 작은 사물도 능숙하게 다룬다.

19개월~24개월

- 점프하기, 달리기, 기어오르기를 한다.

25개월~36개월

- 달리고 점프하며 깡충 뛰고, 던지고 잡는다.
- 손가락을 효율적으로 사용한다.
- 좀 더 균형있게 걷는다.

만 3~4세

- 더 균형있게 달리고, 점프하며 깡충 뛰고, 던지고 잡는다.
- 한 발로 달리고 깡충깡충 뛰다.
- 세발자전거의 페달을 밟아서 나아가고 방향을 돌린다.
- 가위를 사용한다.
- 처음으로 사람그림을 그린다.

만 4~5세

- 던지고 잡는 방식이 능숙해진다.
- 달리기 속도가 빨라진다.
- 신발 끈을 묶을 줄 안다.
- 더 복잡한 그림을 그리고 이름과 단어를 쓴다.



인지 발달 지표

출생~6개월

- 성인의 얼굴표정에 대한 즉각적 모방에 참여한다.
- 사람, 장소, 사물에 대한 재인기억이 증가한다.
- 지각적으로 유사한 자극을 범주화한다.

7개월~12개월

- 사물을 형겅으로 덮은 후에도 숨겨진 사물을 찾아낸다.
- 사람, 장소, 사물에 대한 회상기억이 증가한다.
- 이전에 해결한 문제와 유사한 간단한 문제를 해결한다.

13개월~18개월

- 다양한 장소에 숨겨진 사물을 찾는다.
- 사물의 속성에 대해 새로운 방법으로 탐색한다.
- 가정에서 아기 돌보기와 같은 성인의 행동에 대해 지연모방에 참여한다.

19개월~24개월

- 시야를 벗어나 이동시킨 숨겨진 사물을 발견한다.
- 일상생활에서 경험한 간단한 행동을 사용하여 가상놀이에 참여한다.
- 지속적인 주의력이 증진된다.



25개월~36개월

- 친숙한 상황에서 타인에 대한 조망능력을 갖게 된다.
- 주의력이 좀더 초점을 갖게 되며 지속이 된다.
- 기억력이 발달한다.

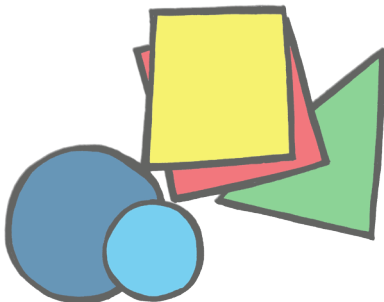
만 3~4세

- 위계적으로 친숙한 사물을 분류한다.
- 외형과 실체를 구별할 수 있다.
- 적은 수의 사물에 대한 수세기를 하고 기수를 이해한다.
- 사고와 행동을 억제하기 위한 지속적인 주의력과 역량이 증진된다.

만 4~5세

- 지식이 확장되고 좀더 조직화된다.
- 간단한 더하기와 빼기에 참여하여 올림 수세기와 내림 수세기를 한다.

출처: 벅크(2008). 아동발달.





언어 발달지표

출생~6개월

- 모든 말소리의 차이를 안다.
- 쿠잉을 하고 옹알이를 한다.
- 양육자와 말소리 교환에 관심을 보인다.

7개월~12개월

- 양육자와 함께 손바닥치기와 까꿍놀이 같은 '주고받는' 게임에 적극적으로 참여한다.
- 비언어적 몸짓(보여주기, 가리키기)으로 의사소통을 한다.

13개월~18개월

- 양육자와 함께 공동주의의 정확성이 증가한다.
- 첫 단어를 말한다.
- 어휘력이 수백 개의 어휘로 증가한다.

19개월~24개월

- 친숙한 단어의 정확한 발음을 인지한다.
- 두 단어를 조합한다.
- 어휘력의 성장률이 지속적으로 증가한다.



25개월~36개월

- 어휘력이 급속히 증가한다.
- 세 단어 문장을 만들고, 문법적 규칙을 적용한다.
- 대화 주고받기와 대화 유지하기에 참여한다.

만 3~4세

- 발음이 크게 향상된다.
- 완전히 숙달하지 못한 단어를 대신하여 신조어를 만든다.
- 복잡한 문법구조를 점차적으로 알게 된다.
- 듣는 사람의 관점과 사회적 기대에 맞게 이야기를 조정한다.
- 연대기적 서술을 한다.

만 4~5세

- 어휘수가 10,000단어까지 증가한다.
- 복잡한 문법적 구조의 습득이 지속적으로 이루어진다.

출처: 벅크(2008). 아동발달.





정서/사회 발달지표

출생~6개월

- 사회적 미소와 웃음이 나타난다.
- 정서표현이 나타난다.
- 자기 인식이 증가한다.

7개월~12개월

- 친숙한 양육자에 대해 명확한 애착이 나타난다.
- 타인의 정서적 신호의 의미를 파악하고 사회적 참조를 활용한다.

13개월~18개월

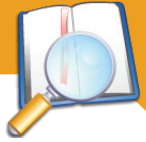
- 거울, 사진, 비디오테이프 속의 자기상을 인지한다.
- 타인의 정서적 반응이 자기 자신과 다름을 인정하기 시작한다.
- 간단한 지시에 따른다.

19개월~24개월

- 양육자 부재를 더 잘 참는다.
- 정서적 어휘를 획득한다.
- 자기상을 분류하기 위해 자신의 이름이나 인칭대명사를 사용한다.
- 자기통제 또는 만족지연이 나타난다.

25개월~36개월

- 감정이입이 증가한다.
- 기본정서에 대한 원인, 결과 및 행동적 신호를 이해한다.
- 자신과 타인을 분류하기 시작한다.



만 3~4세

- 언어가 향상됨에 따라 정서조절을 위한 적극적 전략을 사용한다.
- 자아존중감이 형성된다.
- 처음으로 교우관계를 형성한다.
- 협동놀이가 증가하고 특히 사회적 놀이가 증가한다.
- 신체적 공격성이 감소하고 언어적 공격성이 증가한다.

만 4~5세

- 감정이입을 나타내기 위해 언어에 더욱 의존한다.
- 타인의 정서적 반응을 해석, 예측하고 이에 영향을 미치는 능력이 향상된다.
- 도덕적으로 적절한 여러 가지 규칙과 행동을 획득해 간다.
- 동성의 놀이친구에 대한 선호성이 강화된다.

출처: 벅크(2008). 아동발달.





발달이 늦은 아이와 지연되는 아이

발달이 늦은 아이

어느 시기에 한 영역의 발달이 지연을 보이다가 어느 날 갑자기 못하던 기능을 수행하면서 또래 아이들의 발달과 같아지는 경우

발달이 지연되는 아이

한 영역이 아니라 두 영역 이상에서 발달지연을 보이는 경우 아이가 정신적, 사회적, 기능적으로 독립성을 찾아가는 일련의 발달과정에서 어떤 이유에서든 발달이 늦어지는 경우



증상이 나타나면 의심해보세요.



출생~6개월

- 젖을 잘 빨지 못하고 우는 힘이 약한 경우
- 사지가 너무 뻣뻣하거나 늘어지는 등 근육 긴장도가 비정상적인 경우
- 빛이나 소리 자극에 반응이 없는 경우

7개월~12개월

- 목을 가누지 못하는 경우
- 다리에 힘을 못 주고 앉거나 기지 못하는 경우
- 자세에 이상이 있거나 양측의 비대칭이 있는 경우
- 혼자 서거나 걷지 못하는 경우

만 1~3세

- 말이 늦고 의사소통이 안 되는 경우
- 눈을 맞추지 않고 이상한 행동을 하는 경우

만 3~5세

- 또래와 잘 어울리지 못하거나 주위에 대해 관심이 없는 경우
- 전체 반응이 둔한 경우
- 언어 지연이나 퇴화를 보이고 같은 동작을 반복하거나 자해행동을 하는 경우
- 기관에 입학한 어린이가 심하게 주의력이 부족하고 너무 부산하거나 충동적인 경우
- 읽기·쓰기·셈하기 등 공부를 두드러질 정도로 못 따라갈 경우



자녀의 발달을 이끌어주기 위해서

- 발달지표에 따라 객관적인 기준을 세우고, 세심하게 관찰하세요.
- 조바심을 느끼지 말고 여유를 가지세요.
- 강요하지 말고 자연스럽게 유도하세요.
- 아이에게 정서적 자극을 해주세요.
- 아이와 가능한 한 오래 놀아주세요.
- 주변에서 권유하면 클리닉을 찾아가서 전문의와 상담해보세요.
- 조기에 발견하여 적절한 치료를 하세요.





발달지연아를 둔 부모의 마음가짐 및 태도

- 자녀를 있는 그대로의 모습으로 받아들이는 것이 중요합니다.
- 일반 아이와 똑같이 시작하고 똑같은 방법으로 이끌어줍니다.
- 자녀가 자신의 모습을 부끄럽게 생각하지 않고 자기 자신을 소중하게 생각하도록 격려해줍니다.
- 발달지연 및 장애가 있다고 해서 무조건 특수교육기관에 보낼 필요는 없습니다.
- 담임교사와 협력적인 관계를 유지하면서 개방적 의사소통을 하는 것이 바람직합니다.
- 장애아 상담기관에서 부모를 위한 가족 상담을 받는 것이 좋습니다.

일반아를 둔 부모의 마음가짐 및 태도

- 발달지연 및 장애아에 대한 편견을 버려야 합니다.
- 통합교육을 한다고 우리 아이가 피해를 본다고 생각하지 말아야 합니다. 통합교육은 내 자녀를 위한 훌륭한 배움의 기회가 됩니다.



발달을 촉진하는 놀이

영아의 운동발달을 촉진하는 놀이

- 네 발로 기기
 - 부모 등 위에 타고 엄마 곱, 아기 곱처럼 기어가기
 - 엄마와 아빠가 나란히 엎드려서 긴 굴을 만들어주고, 아이가 그 안을 통과하기
 - 네 발로 기다가 점차 양손과 한 발로 걷고, 양손으로 걸으면서 다양한 움직임을 시도해보기



유아의 운동발달을 촉진하는 놀이

- 여러가지 방법으로 달리기
 - 아이의 발달수준에 따라 단계별로 달려보기

영아의 인지발달을 촉진하는 놀이

- 숨바꼭질 놀이
 - 엄마가 먼저 시범 보이기
 - 엄마가 숨을 때 아이가 금방 찾을 수 있게 숨기
 - 아이가 숨을 때 봐도 못 본 듯 아기의 이름을 부르면서 찾아보기



유아의 인지발달을 촉진하는 놀이

- 숫자놀이 하기
 - 방울토마토를 세어보고, 더하기 빼기 놀이도 해보기



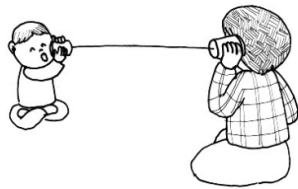
발달을 촉진하는 놀이

영아의 언어발달을 촉진하는 놀이

- 전화놀이
 - 아이에게 전화를 걸기
 - 전화기를 통해 이야기를 서로 주고받기
 - 전화기 대신에 종이컵과 실을 이용하여 재미있는 말 전달하기

유아의 언어발달을 촉진하는 놀이

- 수수께끼, 끝말잇기 놀이하기



영아의 사회성발달을 촉진하는 놀이

- 그림책이나 잡지에서 여러 가지 표정 찾아보고 따라해 보기
 - 그림책이나 잡지에서 다양한 표정을 찾아보기
 - 오려서 도화지에 붙여보기
 - 아이와 함께 표정을 따라해보기



유아의 사회성발달을 촉진하는 놀이

- 놀이터에서 모래놀이하기
 - 다양한 모래놀이 용품으로 친구와 협력하여 공사놀이 하기